

Siza Wing - Tussen de bomen voor VIVA

Uitbreiding museum Serralves door Álvaro Siza.

Wie op citytrip naar Porto gaat vindt er meer dan portohuizen. Twee hedendaagse gebouwen zijn een must: Casa da Musica van Rem Koolhaas en het Museum van Serralves. De Foundation Serralves viert dit jaar drie maal feest. De indrukwekkende tuin bestaat 100 jaar, het museum ontworpen door Álvaro Siza is 25 jaar. Tot slotte viert men de opening van de uitbreiding. Het museum werd een groot succes met de vele tijdelijke exposities. De vraag naar ruimte met steeds groter, zalen om de collectie van het museum te presenteren. De Siza Wing, sluit op een onverwachte wijze aan bij het bestaande gebouw en positioneert zich tussen de bomen van het park. Veel foto's van het exterieur kan men bijgevolg niet nemen.

Het site van Serralves is een park van 18 ha waarin een grote Art Deco villa werd opgetrokken in 1925. In de jaren '30 deed de eigenaar beroep op de befaamde landschapsarchitect Jacques Gréber.¹ De stad Porto kon dit park verwerven en stelde deze grote groene zone open voor bevolking en voor bezoekers aan exposities in de villa. Uiteindelijk kreeg Siza de opdracht van de Stichting voor een museum met bijhorend auditorium. De Nederlander Rudy Fuchs fungeerde in de opstartfase als adviseur.

Grondplan site Serralves & gevel museum kant park foto Marc Dubois



In veel teksten betreffende het museum wordt ingegaan op de subtiële wijze waarop het bouwvolume werd ingeplant in het park. De bezoekers in het park ervaren het witte gebouw in de langs richting, steeds vanuit één zijde. De andere zijde, tussen het museum en de omheining, groepeerde Siza op een ingenieuze wijze het niet publiek gedeelte, administratie en de toegang tot de depots en garage. Het thema van dienende en bedienende ruimte wist hij zo op te lossen dat velen vragen waar de administratie zich bevindt. De langse zijde kant park toont ook het niveau verschil van het terrein, een gegeven die hij optimaal wist aan te wenden in het interieur en ook bepalend zal zijn bij de uitbreiding. Ook de wijze waarop de zalen dienstbaar zijn om een diversiteit aan kunst te presenteren kreeg veel lof zowel door curators als de bezoekers.

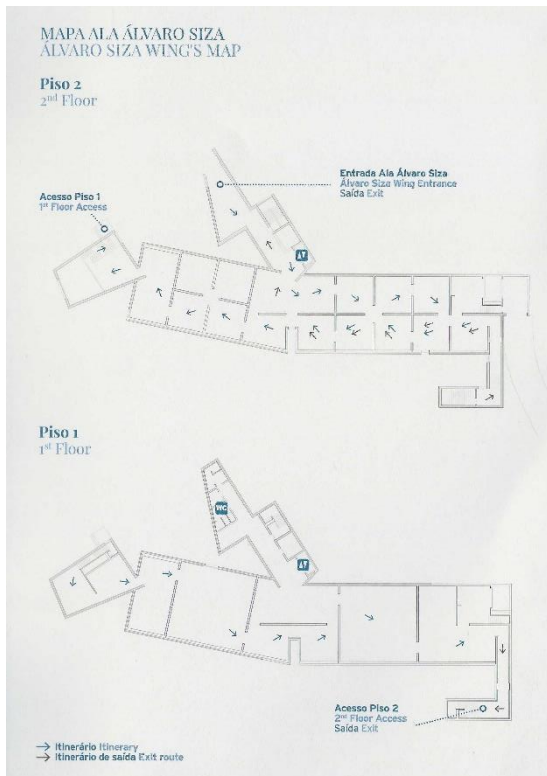
In de nabijheid van de villa ontwierp Siza de Manuel de Oliveira Cinema House, geopend in 2019. Deze wereldbepaalde cineast schonk zijn archief aan de Foundation Serralves. In 2021, in volle coronatijd, werd Siza's tuinpaviljoen "Casa dos Jardineiros" opgeleverd.

Tussen de bomen



Foto Links Siza Wing Recht Museumgebouw uit 1999 foto Foundation Serralves

Het is een park met een museum. Serralves verwierf meer en meer kunstwerken maar had niet de ruimte, alles verdween in de depots. De enige pertinente vraag vanuit de directie was dat er een verbinding moest komen met het bestaande museum, dus geen afzonderlijk bouwvolume. De nieuwbouw bestaat uit twee verdiepingen exporuimte en onderaan een groot depot voor de kunstwerken en het Siza archief dat hij schonk aan Serralves. Het huidige museum heeft 4.484 m² exporuimte en wordt met de Siza Wing vergroot met 1.975 m².



Grondplan / Links bestand museum recht Siza Wing foto Foundation Serralves

In zijn projecten weet Siza de topografie van het terrein optimaal te benutten en wat aanwezig is op te nemen in zijn ontwerp. Het spievormig bouwterrein is gelegen tussen de lange omheiningmuur en het museum. Op het terrein een aantal grote bomen en een dienstweg die loopt naast het museum en toegang geeft tot een garage dat gelegen is onder het auditorium. Langs deze weg is de toegang tot de administratie van het complex, nauwelijks zichtbaar voor de museumbezoekers.

De cruciale ontwerpkeuze is hoe en waar de verbinding te maken rekening houdend met de weg. In het bestaande gebouw had hij in de laatste zaal en uitstulping gemaakt om de bezoekers een zicht te geven op een fragment van de tuin. Juist naast deze plaats begint een "brugvolume"

naar de nieuwe vleugel. Wie in het interieur wandelt ervaart de oplossing niet als een brug of een gang, maar als fluïde ruimte waarin maar één venster is aangebracht die uitzicht heeft op de uitbreiding en de hoge bomen. Een brugconstructie zonder dat men ervaart dat het een brug is. Het is een behendige sculpturale oplossing, een ontwerpstrategie die hij meesterlijk beheerst. Van het exterieur valt nauwelijks foto's te nemen, de Siza Wing verschuilt zich tussen de bomen. Voor Siza gaat het in de eerste plaats op een verscheidenheid aan ruimtes te maken waar kunst zich kan thuis komen.

Het terrein en de gevraagde oppervlakte resulteert in een langwerpig volume. Men komt binnen op niveau twee ongeveer in het midden met als oriëntatiepunt een driehoekig raam met zicht op de tuin. Het grondplan bestaat uit vierkantige kamers waarbij een aantal op de hoeken met elkaar zijn verbonden. In deze uitbreiding brengt hij een parcours aan met op het einde van niveau 2 een dubbel hoge ruimte waarin de trap zichtbaar maar discreet is aangebracht om naar niveau 1 te gaan. Op deze verdieping twee grote vierkantige ruimtes en een aantal kleine ruimtes waarmee de curators voor de exposities mogelijkheden wordt gegeven in plaats van telkens tijdelijke wanden te moeten aanbrengen.

Aansluiting van de twee delen van het museum foto: Marc Dubois



Expo C.A.S.A.

Op niveau twee een selectie van de collectie. Op niveau 1 te tijdelijke expositie met werk van Siza. Vorig jaar was er reeds een kleine expositie van de tekeningen die Siza schonk van zijn in 1973 overleden vrouw. Een selectie van zijn schenking van zijn architectuur projecten is tot eind dit jaar te zien en kreeg als titel C.A.S.A. (Collection Álvaro Siza Archive) en werd samengesteld door de curator Antonio Choupina. Dit jaar verschijnt

er een catalogus van deze presentatie. Nooit eerder getoonde schetsen en een overvloed aan maquettes van zijn immens oeuvre.

Interessant zijn de documenten die de evolutie tonen van fase 1 van het museum Serralves. De opdrachtgever stelde eerste voor om de hoofdtoegang die er was voor de villa aan te wenden om vervolgens een



Expositie C.A.S.A. curator Antonio Choupina foto Marc Dubois

opsplitsing te maken naar de villa en naar het nieuw museum. Uiteindelijk wist Siza samen met Fuchs te bouwheer te overtuigen voor een andere oplossing, een opening iets verder in de bocht van de muur van de site. De tekeningen tonen deze wending in het ontwerpproces. In deze fase ontstond ook het terrein van de huidige uitbreiding. Misschien had Siza toen reeds in gedachte dat dit de enige uitbreidingsmogelijkheid was.

Zijn oeuvre begon in 1952 met de verbouwing van de keuken van zijn grootmoeder. Wij zijn 70 jaar verder en in 2023 werd hij 90 jaar en blijft hij actief. Om zijn verjaardag te vieren werd een box uitgegeven door Serralves en gecoördineerd door Antonio Choupina waarbij tien auteurs werd gevraagd om in te gaan op een deelaspect van zijn oeuvre en op zijn uitzonderlijke persoonlijk. ⁱⁱ

Marc Dubois April 2024

ⁱ Serralves publiceerde een boek " Serralves Park : 100 Years of History", 35,90 euro

ⁱⁱ De tien auteurs: Carlos Campos Morais, Marc Dubois, Eduardo Souto de Moura, Dominique Machabert, Francesco Dal Co, Brigitte Fleck, François Burkhardt, Carlos Castanheira, Juan Miguel Hernández León en Kenneth Frampton.